

## WIE ZIT ER ACHTER DE IN- EN UITSTROOMCIJFERS?

Profiel van de aanwervingen en exits op de  
Belgische en regionale arbeidsmarkten

**Boogaerts Thomas, Huysmans Karen, Goesaert Tim en Struyven Ludo**

*Gepubliceerd door*  
KU Leuven  
HIVA - ONDERZOEKSINSTITUUT VOOR ARBEID EN SAMENLEVING  
Parkstraat 47 bus 5300, 3000 LEUVEN, België  
hiva@kuleuven.be  
<http://hiva.kuleuven.be>

© 2024 HIVA-KU Leuven

Niets uit deze uitgave mag worden verveelvuldigd en/of openbaar gemaakt door middel van druk, fotokopie, microfilm of op welke andere wijze ook, zonder voorafgaande schriftelijke toestemming van de uitgever.

# Inhoud

<b>Inleiding</b>	<b>5</b>
<b>1   Opleidingsniveau</b>	<b>7</b>
<b>2   Herkomst</b>	<b>13</b>
<b>3   Type huishouden</b>	<b>17</b>
<b>4   Socio-economische positie</b>	<b>23</b>
<b>5   Conclusie</b>	Error! Bookmark not defined.



# Inleiding

Binnen het Dynam-Reg project monitoren we de evolutie van de stroom van werknemers in en uit jobs in België en zijn regio's.<sup>1</sup> Jaarlijks gaat het om een stroom van ongeveer 700 000 werknemers<sup>2</sup>, waarbij een groot deel personen die veranderen van werkgever, naar een nieuwe job. Voorliggende studie licht het profiel door van de bewegende werknemers naar, op en van de arbeidsmarkt, ongeacht de woonplaats van de betrokkenen. Hiermee vult deze studie een leemte op in de bestaande kennis over de arbeidsmarkt, door een dynamische en meer vraaggerichte benadering van de arbeidsmarkt dan tot uiting komt in de gebruikelijke statistieken over de arbeidsmarkt.

Tot voor kort konden we geen beeld vormen van de personen achter de cijfers. Dankzij een koppeling tussen de Dynam-Reg gegevens en het datawarehouse AM&SB kunnen we voor het eerst en zo valide mogelijk blootleggen wat de profielkenmerken zijn van de personen die in en uit jobs stromen en hoe deze karakteristieken geëvolueerd zijn overheen de tijd. Deze gegevens zijn beschikbaar voor de populatiedata tussen 2016-2017 en 2020-2021, gemeten op het einde van het vierde kwartaal. De data omvat de volledige loontrekkende bevolking en dus ook seizoensarbeid, uitzendwerk en flexi-jobs. De oorspronkelijke RSZ-data zijn gecorrigeerd voor schijnbare veranderingen in de tewerkstelling, de zogenaamde Dynam-correctie (voor meer toelichting bij de methodologie, zie [www.dynamstat.be](http://www.dynamstat.be)). De koppeling met het datawarehouse AM&SB zorgt ervoor dat we weten wat het hoogste opleidingsniveau is dat de werknemers behaald hebben, wat hun origine is en wat hun gezinssituatie is. Daarenboven kunnen we observeren uit welke socio-economische positie ingestroomd wordt en naar welke positie uitgestroomd wordt. In deze paper kijken we naar deze vier karakteristieken, meer bepaald naar hun aandeel in de in- en uitstroom en naar de omvang van de werknemersdynamiek.

Deze paper kwam tot stand in het kader van het Dynam-Reg project. In het bijzonder willen we Peter Vets, Dries Cuyvers, Valérie Vander Stricht en Chris Gaasendam bedanken voor hun medewerking.

---

<sup>1</sup> De regionale opsplitsing gebeurt op basis van plaats van de tewerkstelling.

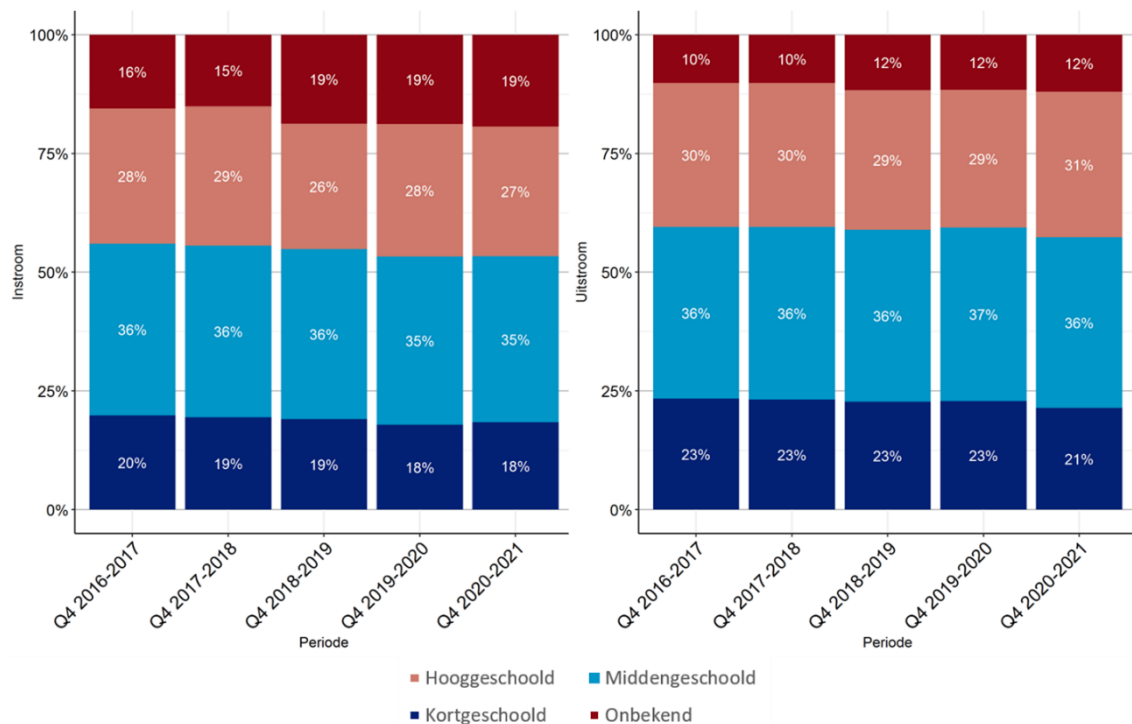
<sup>2</sup> In 2021 ging het over 730 995 personen die instromen en 637 803 personen die uitstromen.



# 1 | Opleidingsniveau

Via het datawarehouse AM&SB weten we wat het hoogst behaalde opleidingsniveau is van werknemers die in en uit een job stromen. Dit opleidingsniveau wordt vastgesteld op basis van verschillende administratieve databronnen, voornamelijk deze van gemeenschappen en gewestelijke arbeidsbemiddelingsdiensten, aangevuld met censusdata. Voor het meest recente jaar, 2020-2021, zien we dat zowel bij de instroom (35%) als de uitstroom (36%) de middengeschoolden de grootste groep uitmaken. Per 100 aanwervingen zijn met andere woorden 35 personen middengeschoolden. Ook voor de volledige geobserveerde periode vormen de middengeschoolden de grootste groep, het belang hiervan bleef relatief gelijk. Zowel de kort- als de hooggeschoolden maken een groter deel uit van de uitstroom dan de instroom. Dit komt door een grotere groep waarvoor het opleidingsniveau onbekend<sup>3</sup> is in de instroom. De evolutie sinds 2016-2017 toont dat het aandeel kortgeschoolden in beide stromen licht is afgenomen. Hiermee volgen de in- en uitstroomcijfers van deze groep dezelfde dalende trend als in de volledige bevolking op beroepsleeftijd.

**Figuur 1.1 Evolutie van de in- (l) en uitstroom (r) naar opleiding**



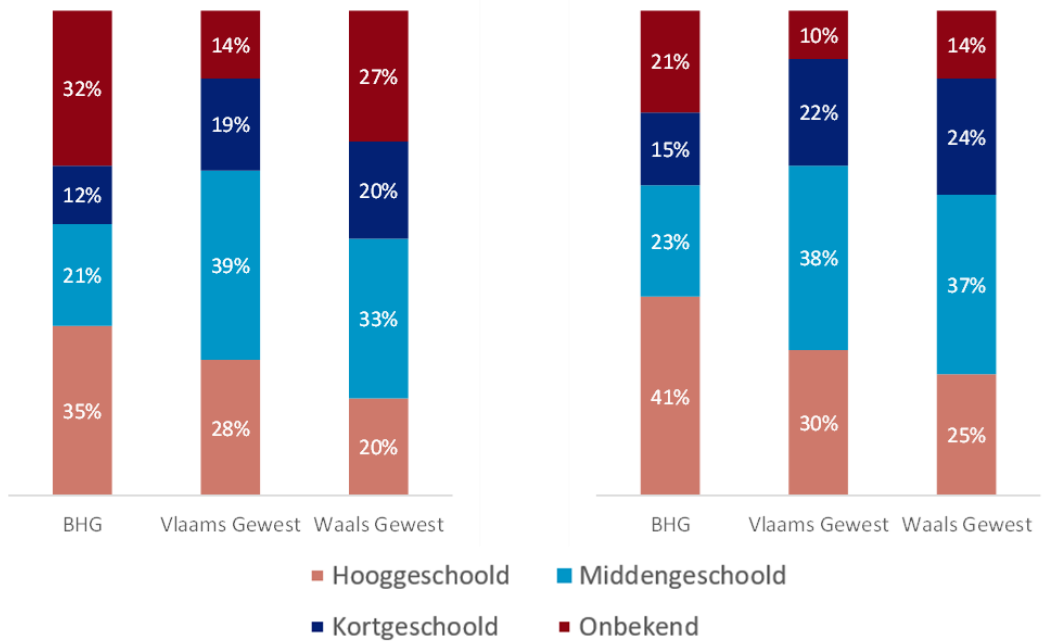
Bron: Dynam-Reg en Datawarehouse AM&SB

In figuur 1.2 tonen we de verdeling van de in- en uitstroom per opleidingsniveau voor de tewerkstelling in de drie gewesten. Het Brussels Gewest kent relatief gezien een grotere in- en uitstroom van hooggeschoolden dan de andere gewesten (35% en 41%). Opvallend is dat ook het aandeel met een onbekend opleidingsniveau het hoogst is voor de in- en uitstroom in Brussel (32% en 21%). Dit kan zijn omwille van een hoog aantal personen met een migratieachtergrond of door

<sup>3</sup> Tabellen opgevraagd om hier duiding over te kunnen geven.

de verschillende bronnen die gebruikt worden om het opleidingsniveau vast te stellen voor de verschillende regio's. In Vlaanderen en Wallonië zien we dan weer dat de middengespoolden de grootste groep uitmaken van de instroom (39% en 33%) en uitstroom (38% en 37%). Daarnaast kent Vlaanderen een grotere relatieve in- en uitstroom van hogegeschoolden en een lagere voor kortgeschoolden en personen met een onbekend opleidingsniveau in vergelijking met Wallonië.

**Figuur 1.2 Instroom (l) en uitstroom (r) naar opleiding per gewest (Q4 2020-2021)**

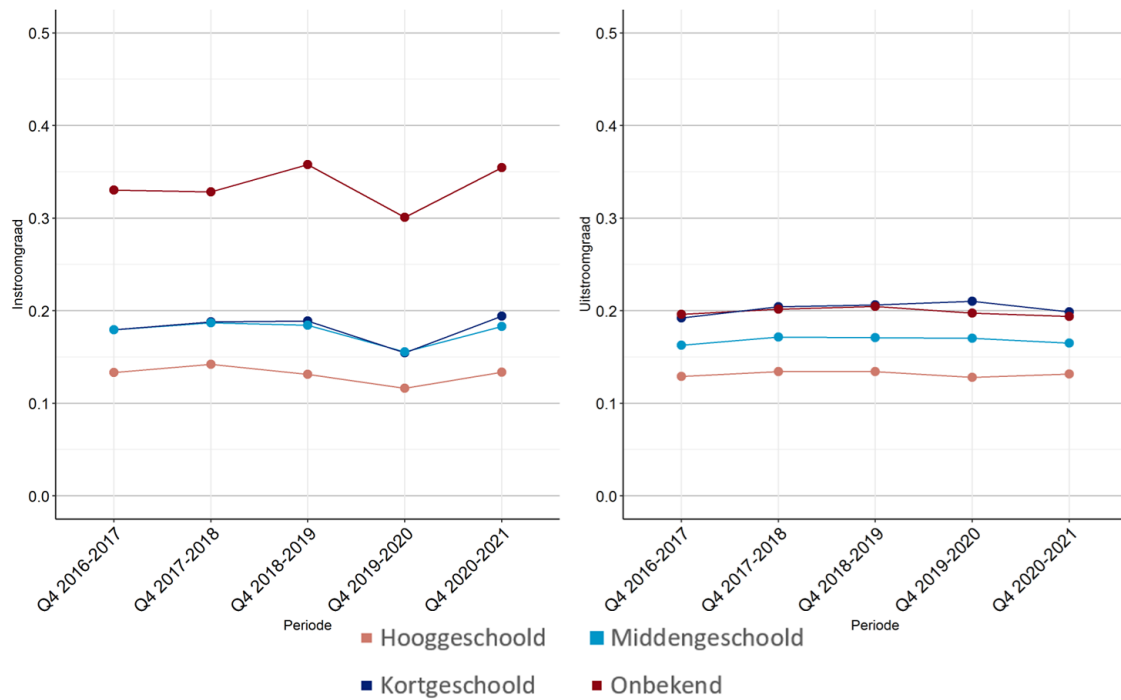


Bron Dynam-Reg en Datawarehouse AM&SB

Hoewel middengespoolden het grootste aandeel uitmaken in de in- en uitstroom, wil dit niet noodzakelijk zeggen dat we bij deze groep de meeste dynamiek zien. Dit kan ook een logisch gevolg zijn van een groot aantal middengespoolden die actief zijn op de arbeidsmarkt. Om de dynamiek van de verschillende groepen in kaart te brengen, is het nodig om de in- en uitstroomgraad te berekenen per opleidingsniveau. Zo toont deze graad voor kortgeschoolden hoeveel werknemers er in of uit een job stromen per 100 werkende, kortgeschoolde werknemers. De in- en uitstroomgraden in figuur 1.3 tonen dat hogegeschoolden de kleinste werknemersdynamiek kennen. Zowel voor de in- als de uitstroomgraad vinden we het laagste percentage terug voor deze groep. Hoewel kort en middengespoolden even vaak instromen in een job, zien we dat kortgeschoolden meer uitstromen dan middengespoolden. Deze resultaten tonen dat kortgeschoolden even vaak een job vinden als middengespoolden maar wel sneller uitstromen. Als we deze graden vergelijken voor de verschillende gewesten dan zien we dat in Brussel zowel de in- en uitstroomgraad afneemt met het opleidingsniveau. Vlaanderen volgt volledig de trend op Belgisch niveau, namelijk een gelijke instroom voor kort en middengespoolden. In Wallonië zien we dat de instroomgraad voor middengespoolden iets lager ligt dan voor de kortgeschoolden maar dat het verschil veel kleiner is dan in Brussel.



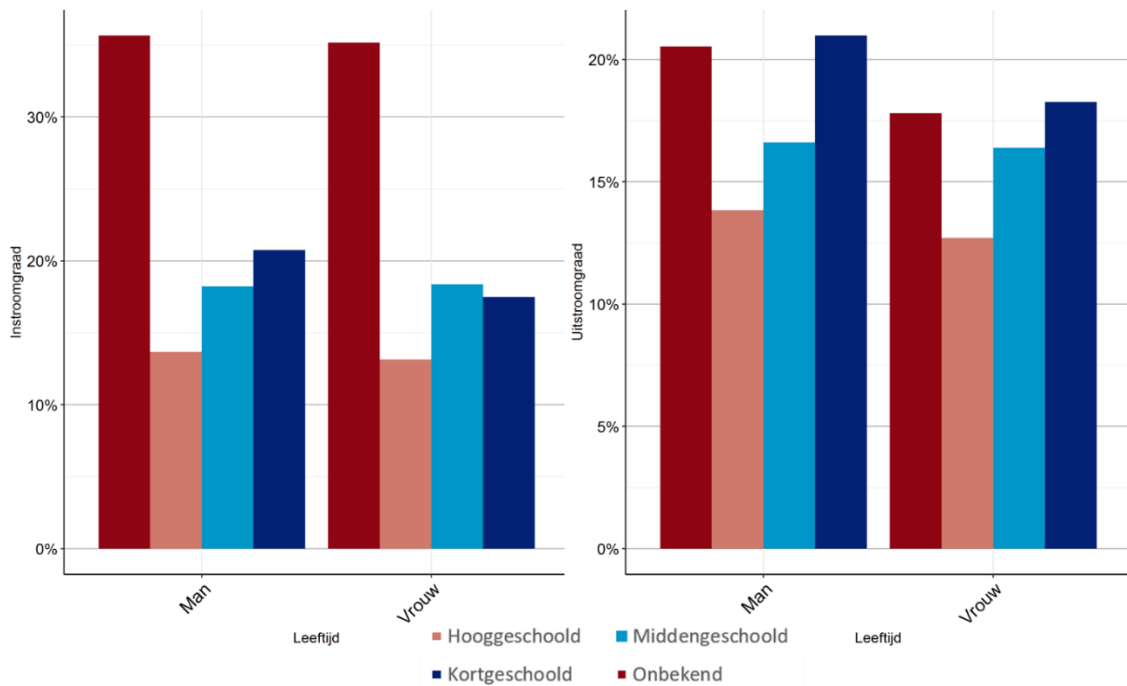
**Figuur 1.3 In- (l) en uitstroomgraad (r) naar opleiding**



Bron Dynam-Reg en Datawarehouse AM&SB

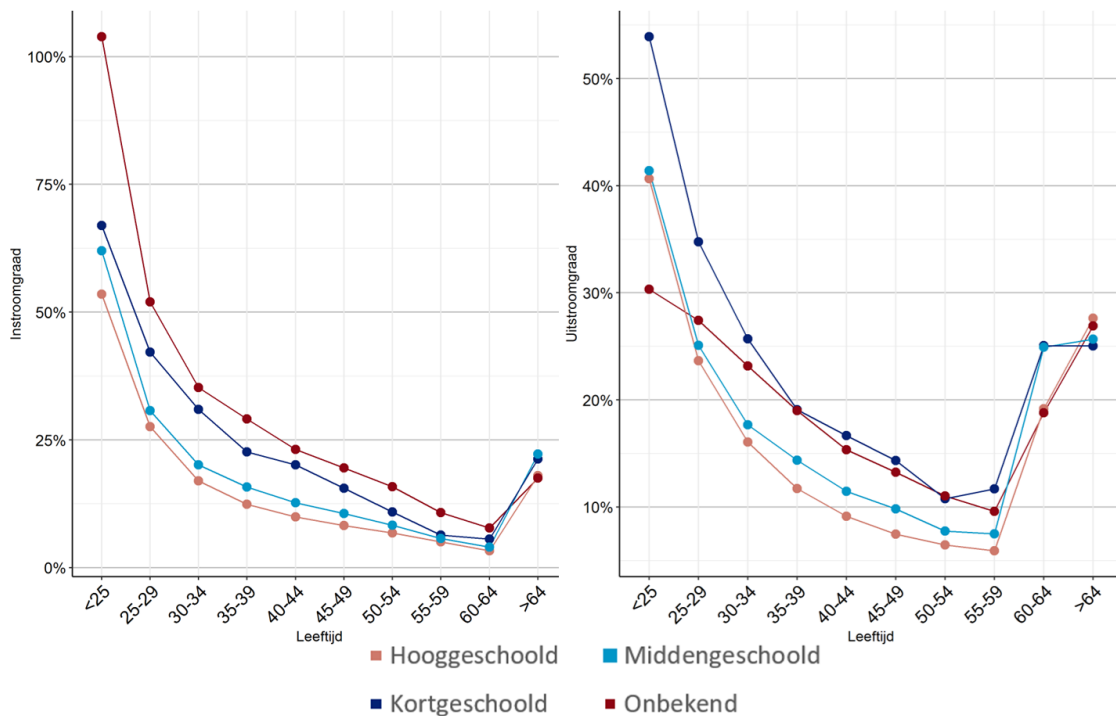
In de Dynam-Reg data zit ook informatie over het geslacht en de leeftijd van de persoon, alsook de sector waarin de persoon actief is. Op basis van de in- en uitstroomgraad observeren we minder dynamiek bij kort- en hooggeschoolde vrouwen dan bij de mannelijke werknemers. Voor middengespoolden vrouwen zien we een hogere instroomgraad en een lagere uitstroomgraad ten opzichte van middengespoolden mannen, al is dit verschil minder uitgesproken. Als we de in- en uitstroomgraad per leeftijdscategorie berekenen, dan vinden we voor alle leeftijden onder de 64 jaar dat een hogere scholingsgraad samenhangt met een lagere werknemersdynamiek. Boven de 64 jaar draait dit om hebben de middengespoolden de hoogste instroomgraad en de hooggeschoolde de hoogste uitstroomgraad. Al gaat het hier om een kleine groep.

**Figuur 1.4 In- (I) en uitstroomgraad (r) naar opleiding per geslacht**



Bron Dynam-Reg en Datawarehouse AM&SB

**Figuur 1.5 In- (I) en uitstroomgraad (r) naar opleiding per leeftijdscategorie**

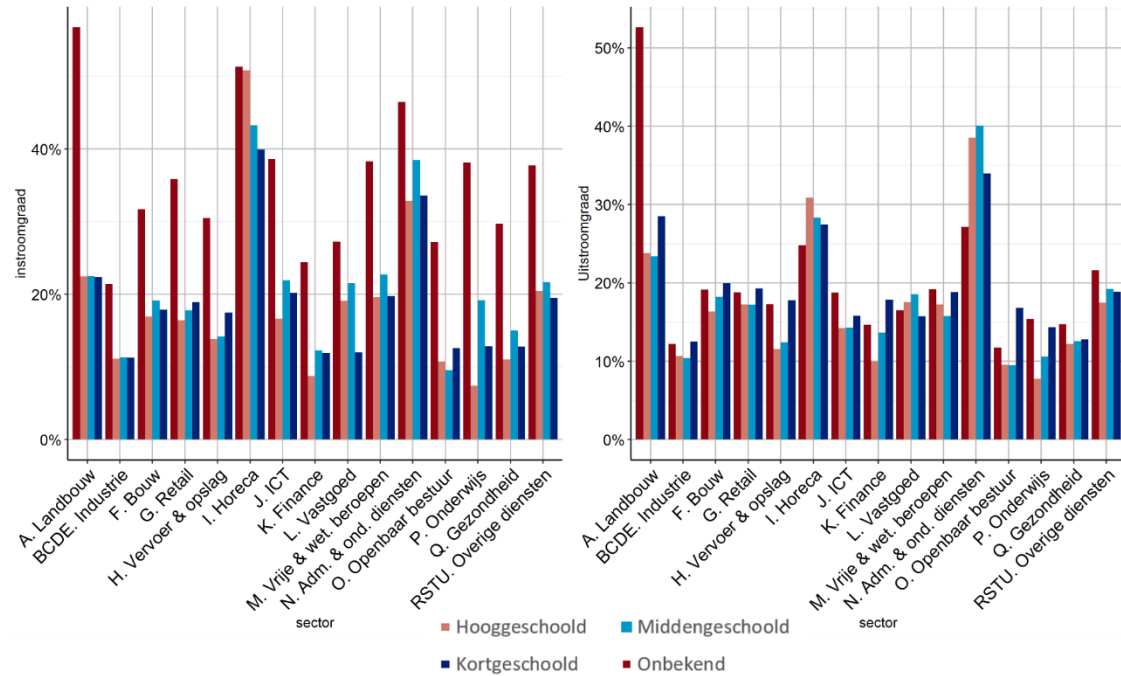


Bron Dynam-Reg en Datawarehouse AM&SB

Figuur 1.6 toont de in- en uitstroomgraad per opleiding voor de verschillende sectoren waarin/waaruit de werknemers stromen. De meeste sectoren volgen het algemene beeld: we zien dat de in- en uitstroomgraad voornamelijk lager ligt voor hooggeschoolden. Toch zijn er enkele sectoren

waar dit niet het geval is. Zo zijn de hooggeschoolden de groep met de meeste dynamiek binnen de Horeca. Bij de overige diensten en vastgoed observeren we dan weer de laagste dynamiek wat de instroom betreft voor laaggeschoolden.<sup>4</sup>

**Figuur 1.6 In- (l) en uitstroomgraad (r) naar opleiding per sector**



Bron Dynam-Reg en Datawarehouse AM&SB

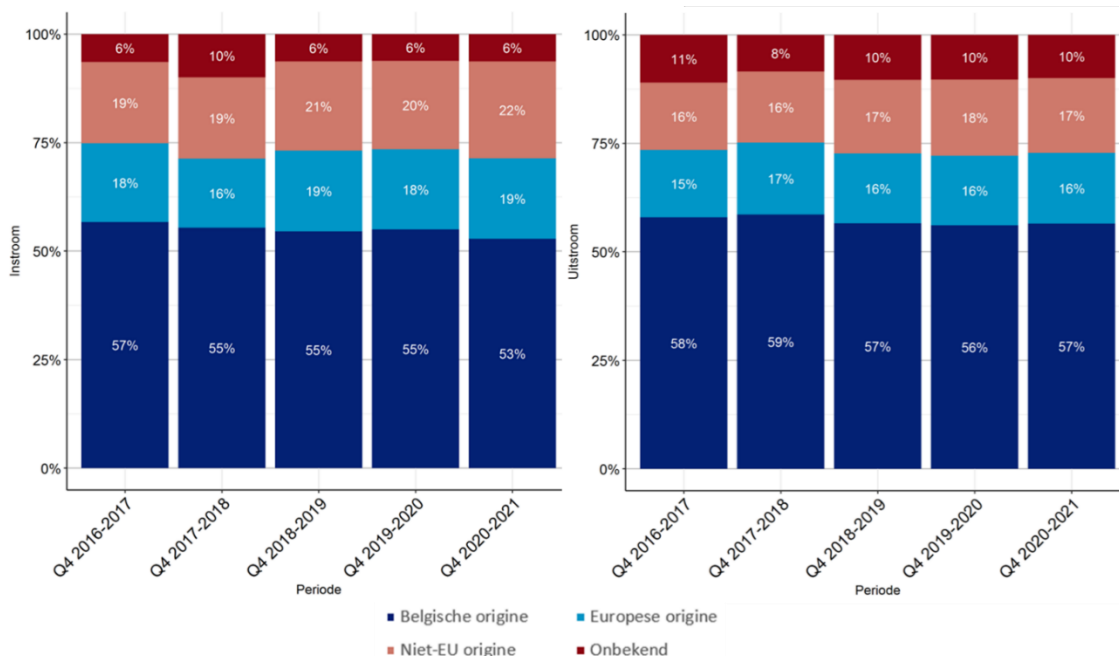
<sup>4</sup> Belangrijk om hierbij te melden is dat de combinatie opleiding/sector voor sommige sectoren tot een klein aantal observaties leidt. Al gaat het hier wel over populatiedata en is dit een correcte weergave van deze groep.



## 2 | Herkomst

Op basis van de gegevens uit het Datawarehouse AM&SB kunnen we nagaan of de herkomst van de werknemers in België, Europa of buiten Europa ligt. De herkomst wordt bepaald op basis van de nationaliteit van de ouders en van de persoon zelf. De eerst voorkomende buitenlandse nationaliteit geldt als de herkomst van de persoon. Een persoon is van Belgische herkomst indien enkel de Belgische nationaliteit geobserveerd wordt bij de persoon en zijn ouders. Figuur 2.1 toont, niet verrassend, dat in Q4 2020-2021 personen met een Belgische herkomst het grootste aandeel van de instroom (53%) en uitstroom (57%) uitmaken. Voor de instroom nam dit percentage af ten opzichte van Q4 2016-2017, toen dit nog 57% bedroeg. Bij de uitstroom zagen we dat in Q4 2016-2017 personen met Belgische origine 58% uitmaakten en dat dit percentage vervolgens een lichte terugval kende in Q4 2019-2020 naar 56% gevolgd door een licht herstel naar 57% in het meest recente jaar. Wat de instroom betreft zien we een duidelijk stijgende trend in het aantal personen met een niet-Europese origine. In Q4 2016-2017 maakte deze groep nog 19% uit van de instroom, terwijl dit aandeel in Q4 2020-2021 al 22% bedraagt. In de uitstroom zien we ook een stijging, al is deze kleiner: namelijk van 16% naar 17%. Ook het aandeel personen met een Europese herkomst stijgt licht voor zowel de instroom (van 18% naar 19%) als uitstroom (van 15% naar 16%). Voor een klein aandeel van de in- en uitstroom is de herkomst onbekend.<sup>5</sup>

**Figuur 2.1 Evolutie van de in- (l) en uitstroom (r) naar herkomst**

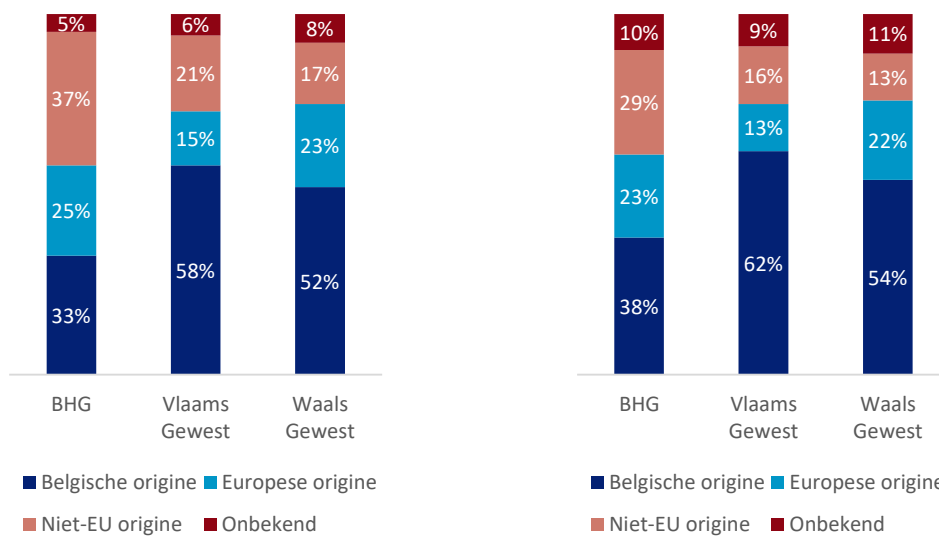


Bron Dynam-Reg en Datawarehouse AM&SB

<sup>5</sup> Dit kan gaan over personen waarvoor de nationaliteit of die van de ouders niet bekend is, maar ook grensarbeiders of personen die niet gekend zijn bij de KSZ.

Figuur 2.2 toont de verdeling van de in- en uitstroom per herkomst naar het gewest waarin de tewerkstelling plaatsvindt. In het Brussels Gewest valt het op dat de personen met een niet-Europese herkomst het grootste aandeel van de instroom uitmaken (37%) maar dat dit voor de uitstroom de groep met een Belgische herkomst is (38%). In Vlaanderen en Wallonië, zien we dat de meerderheid van de in- en uitstroom een Belgische herkomst heeft. De tweede grootste groep voor Vlaanderen zijn de personen met een niet-Europese origine (21% en 16%) terwijl dit in Wallonië de personen met Europese origine zijn (23% en 22%). In de drie landsdelen kunnen we dezelfde evolutie overheen de tijd observeren, namelijk een afname van het belang van personen met een Belgische herkomst en een toename van personen met een niet-Europese herkomst. Wat verder opvalt is dat het belang van personen met een migratieachtergrond hoger ligt bij de instroom dan bij de uitstroom terwijl dit voor personen met een Belgische herkomst andersom is.

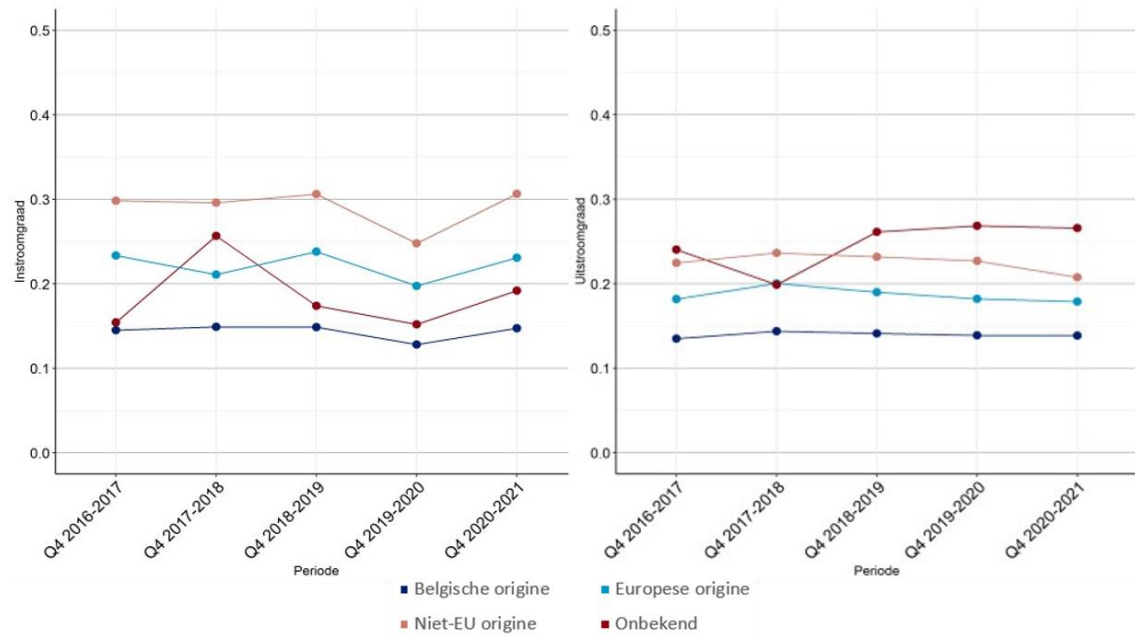
**Figuur 2.2 Instroom (l) en uitstroom (r) naar herkomst per gewest (Q4 2020-2021)**



Bron Dynam-Reg en Datawarehouse AM&SB

De in- en uitstroomgraad voor deze verschillende herkomsten in figuur 2.3, tonen dat de hoogste werknemersdynamiek geobserveerd wordt bij personen met een niet-Europese herkomst. Deze groep heeft voor de volledige geobserveerde periode de hoogste in- en uitstroomgraad. De minste dynamiek vinden we terug bij de personen met een Belgische herkomst. Als we de in- en uitstroomgraden met elkaar vergelijken dan zien we dat personen met een niet-Belgische herkomst relatief gezien meer in dan uit jobs stromen. Bij personen met een Belgische herkomst zijn deze twee graden in verhouding. Over het algemeen zien we dat de in- en uitstroomgraden voor de verschillende groepen een vergelijkbare evolutie kennen tussen 2016-2017 tot 2020-2021. Voor de verschillende gewesten observeren we een vergelijkbare verhouding in de in- en uitstroomgraden tussen de groepen en overheen de tijd.

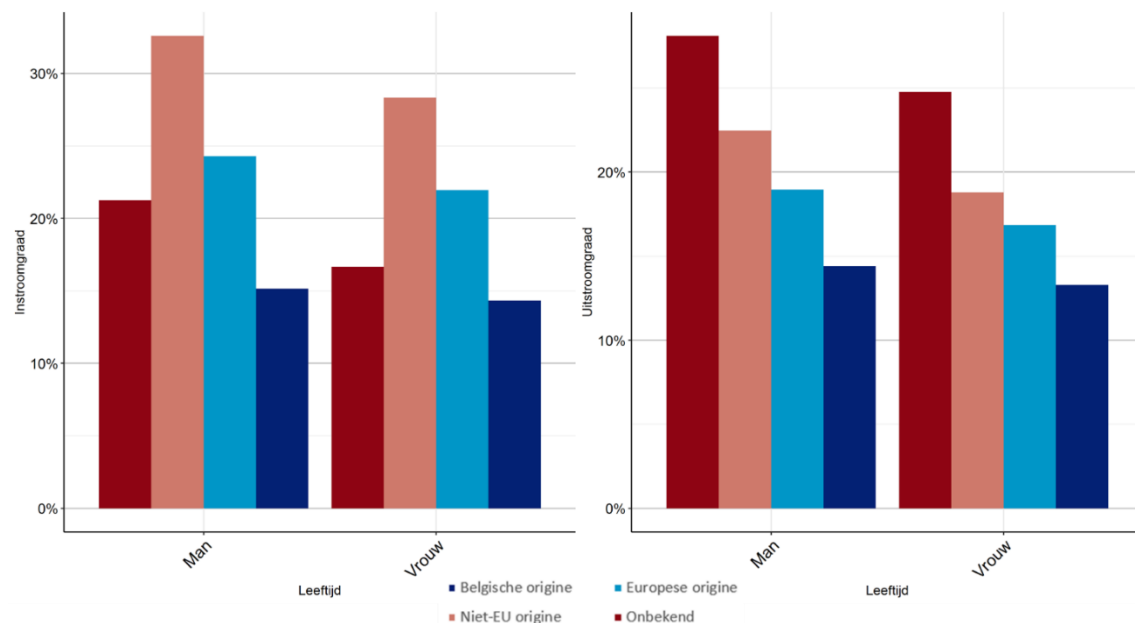
**Figuur 2.3 In- (l) en uitstroomgraad (r) naar herkomst**



Bron Dynam-Reg en Datawarehouse AM&SB

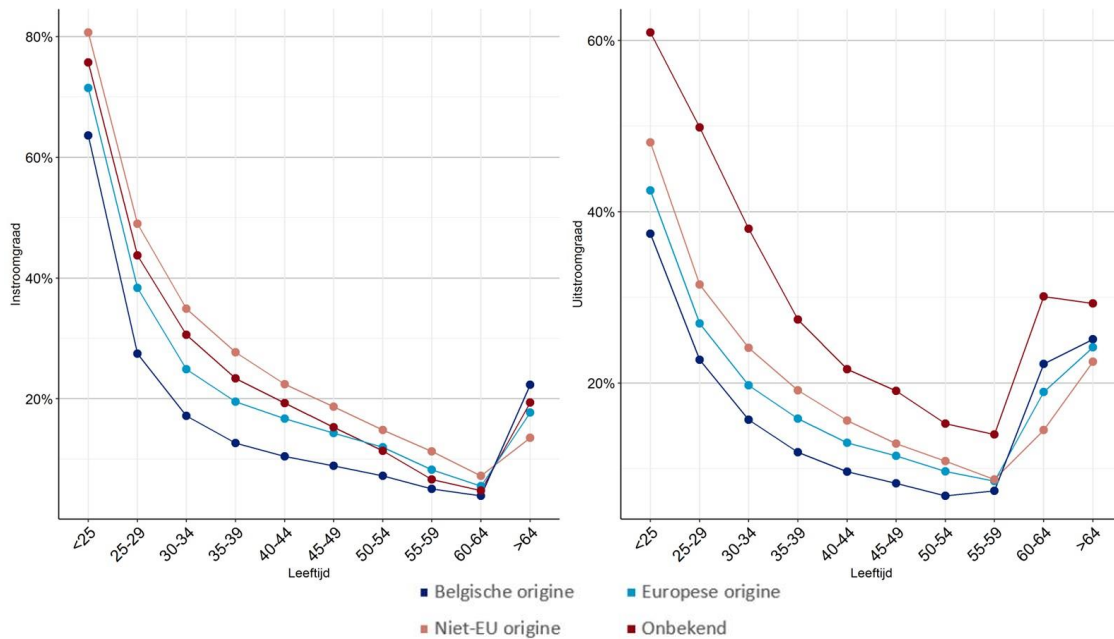
Voor alle herkomsten zien we dat vrouwen een lagere werknemersdynamiek kennen dan mannen. Dit verschil is het meest uitgesproken binnen de groep personen met een niet-EU herkomst; en het kleinst bij de personen met een Belgische herkomst. Wat de leeftijd betreft, zien we dat min 65 jarigen met een Belgische herkomst de minste dynamiek kennen en deze met een niet-Europese herkomst de meeste dynamiek. Boven de 64 jaar zien we dat de personen met een Belgische herkomst het meest in- en uitstromen.

**Figuur 2.4 In- (l) en uitstroomgraad (r) naar herkomst per geslacht**



Bron: Dynam-Reg en Datawarehouse AM&SB

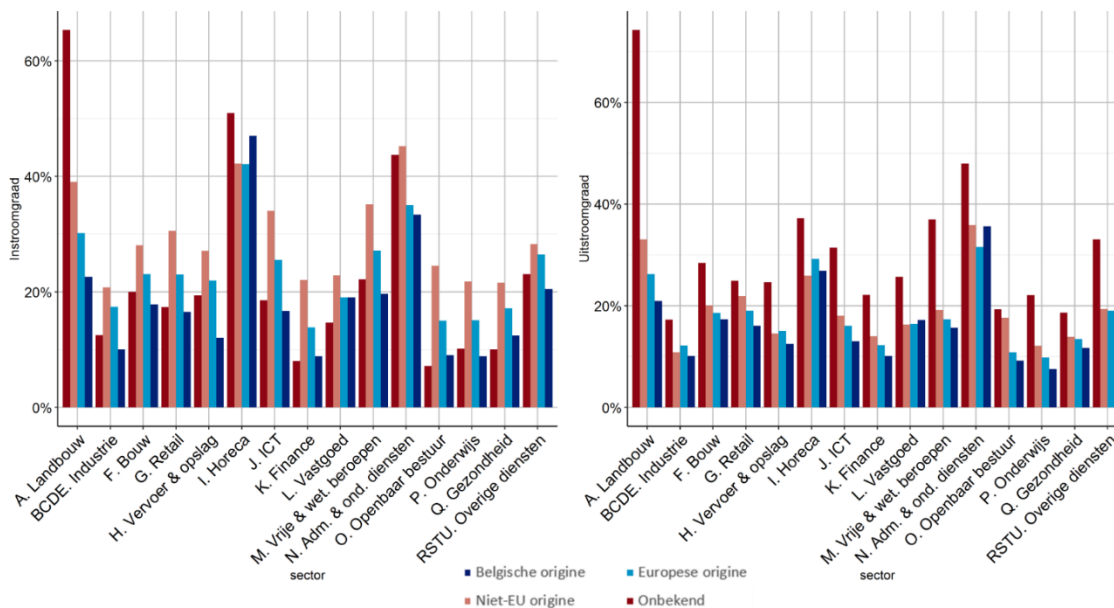
**Figuur 2.5 In- (l) en uitstroomgraad (r) naar herkomst per leeftijdscategorie**



Bron: Dynam-Reg en Datawarehouse AM&SB

Dat personen van Belgische herkomst de laagste en personen met niet-Europese origine de hoogste werknemersdynamiek kennen, is ook te zien in de meeste sectoren, zie figuur 2.6. De horeca vormt hier een uitzondering op. Binnen deze sector is de instroomgraad het hoogst voor personen met een Belgische herkomst. Bij de uitstroomgraad zien we een afwijkend beeld bij de horeca en vastgoed waar de laagste uitstroomgraad te vinden is bij niet-Europese origine. Bij administratieve en ondersteunende diensten zien we een gelijke uitstroomgraad voor personen met een Belgische en een niet-Europese herkomst.

**Figuur 2.6 In- (l) en uitstroomgraad (r) naar herkomst per sector**



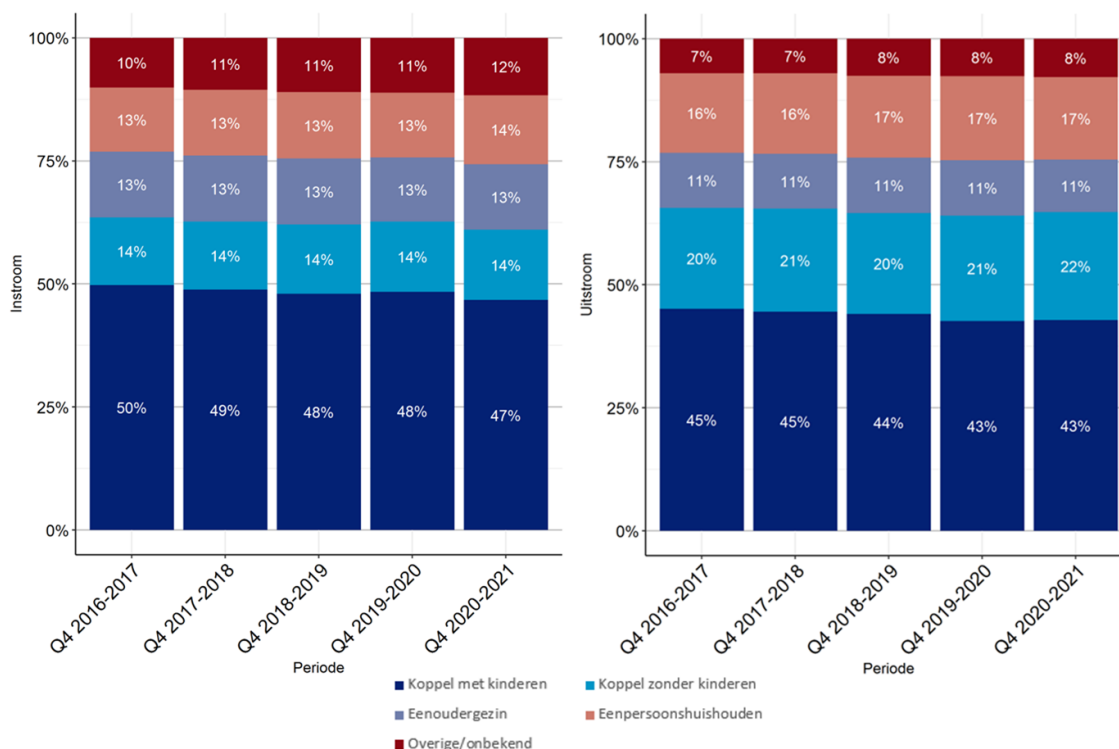
Bron: Dynam-Reg en Datawarehouse AM&SB



### 3 | Type huishouden

Er zijn 4 mogelijke huishoudvormen die we kunnen onderscheiden, namelijk koppels met en zonder kinderen, eenoudergezinnen en eenpersoonshuishoudens.<sup>6</sup> Koppels met kinderen vormen het grootste aandeel in de instroom (47%), gevolgd door eenpersoonshuishoudens (14%), koppels zonder kinderen (14%) en eenoudergezinnen (13%). Ook in de uitstroom maken koppels met kinderen het grootste aandeel uit met 43%. Het aandeel van de koppels zonder kinderen (22%) en eenpersoonshuishoudens (17%) ligt hoger dan bij de instroom. Eenoudergezinnen hebben op de overige/onbekende huishoudens na het laagste aandeel in de uitstroom (11%). Overheen de tijd zien we dat het belang in de instroom van koppels met kinderen licht afnam van 50% in 2016-2017 tot 47% in 2020-2021 terwijl het belang van eenpersoonshuishoudens (van 13% naar 14%) en de overige/onbekende huishoudens (van 10% naar 12%) licht toenam. Bij de uitstroom zien we ook een afname van de koppels met kinderen (van 45% naar 43%) maar de toename zit hier bij de koppels zonder kinderen (van 20% naar 22%) en de eenpersoonshuishoudens (van 16% naar 17%).

**Figuur 3.1 Evolutie van de in- (l) en uitstroom (r) naar type huishouden**



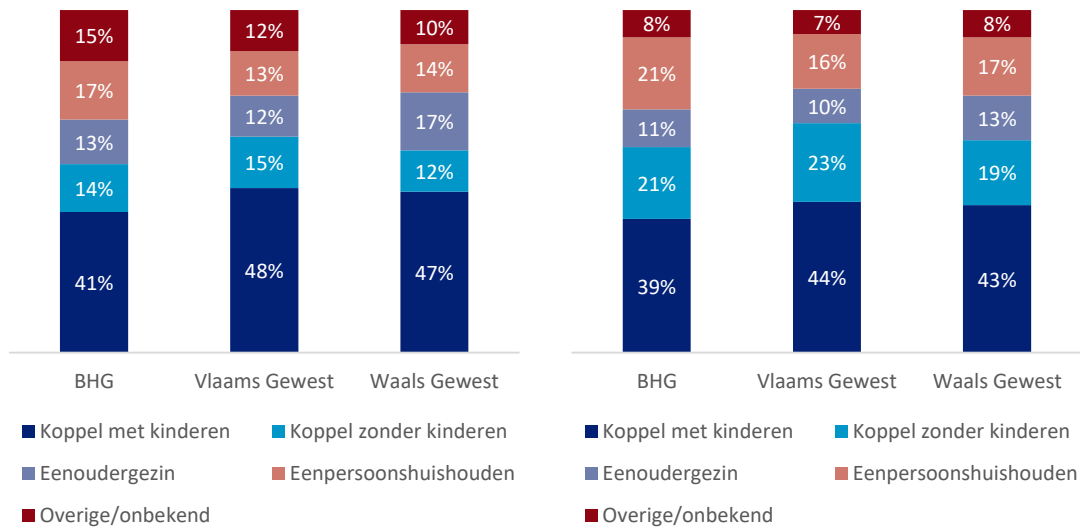
Bron: Dynam-Reg en Datawarehouse AM&SB

Als we de in- en uitstroom voor de verschillende huishoudtypes vergelijken per gewest, dan zien we dat koppels met kinderen overal de grootste groep uitmaken maar dat dit iets minder uitgesproken is

<sup>6</sup> Het gaat hier over inwonende kinderen die ouder dan 18 kunnen zijn. Voor meer info zie <https://www.ksz-bcss.fgov.be/dwh/nl/variabledetail/rijks-en-ksz-register/Variables/type-huishouden>

in het Brussels Gewest (41% en 39%). Hier zien we een groter aandeel eenpersoonshuishoudens bij zowel de in- als uitstroom (17% en 21%). Vlaanderen en Wallonië hebben een vergelijkbaar aandeel koppels met kinderen. We zien echter dat in Vlaanderen koppels zonder kinderen een groter aandeel van de in- en uitstroom uitmaken (15% en 23%), terwijl in Wallonië relatief gezien meer eenpersoonshuishoudens (14% en 17%) en eenoudergezinnen (17% en 13%) in- en uitstromen. In alle gewesten valt dezelfde evolutie te observeren als voor de cijfers op nationaal niveau.

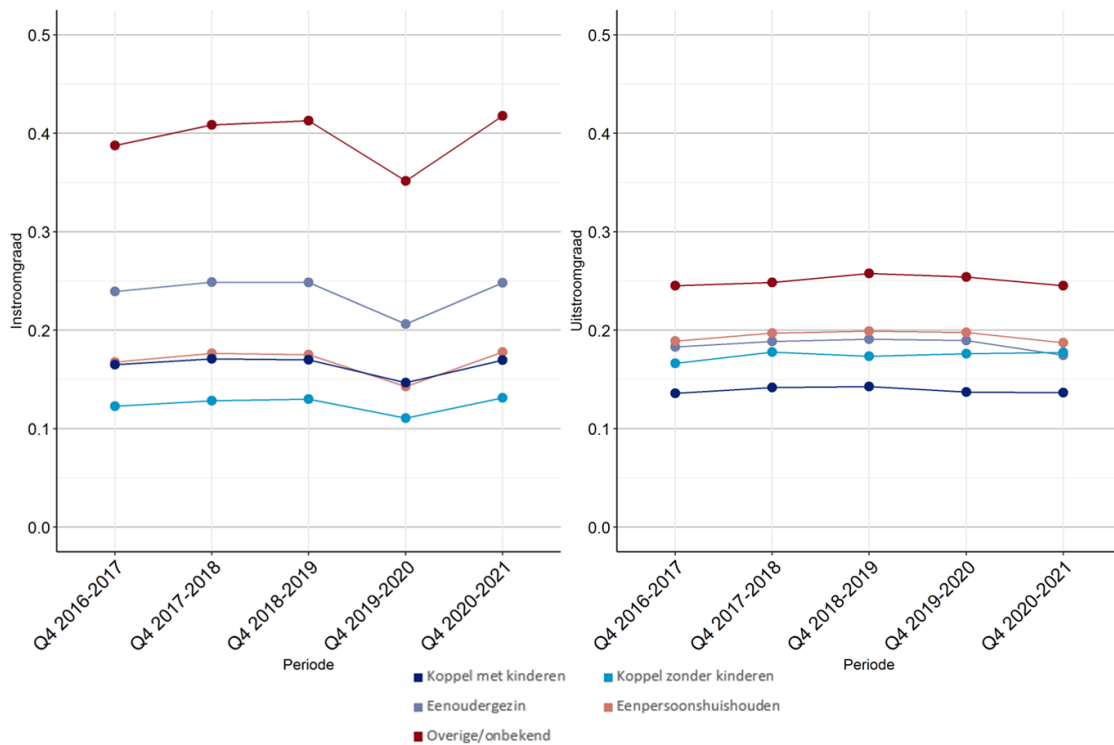
**Figuur 3.2 Instroom (l) en uitstroom (r) naar huishoudtype per gewest (Q4 2020-2021)**



Bron: Dynam-Reg en Datawarehouse AM&SB

Figuur 3.3, geeft de in- en uitstroomgraad per type huishouden weer. Eenoudergezinnen hebben de hoogste instroomgraad, d.i. ingestroomd als eenoudergezin in verhouding tot alle werkenden als eenoudergezin. Eenpersoonshuishoudens en koppels met kinderen worden relatief gezien even vaak aangeworven. De laagste instroomgraad vinden we terug bij koppels zonder kinderen. De uitstroomgraad toont een ander beeld. Koppels met kinderen stromen het minst uit een job. De uitstroomgraad voor de andere type huishouden ligt hoger en relatief dicht bij elkaar. Eenpersoonshuishoudens stromen iets meer uit. Het valt op dat voor de meeste jaren de uitstroomgraad een stuk lager ligt dan de instroomgraad bij eenoudergezinnen. Dit is ook het geval voor koppels met kinderen. Bij koppels zonder kinderen zien we dan weer dat de uitstroomgraad hoger ligt dan de instroomgraad. Deze stromen relatief gezien meer uit dan in jobs. De cijfers voor de gewesten liggen in lijn met die voor heel België.

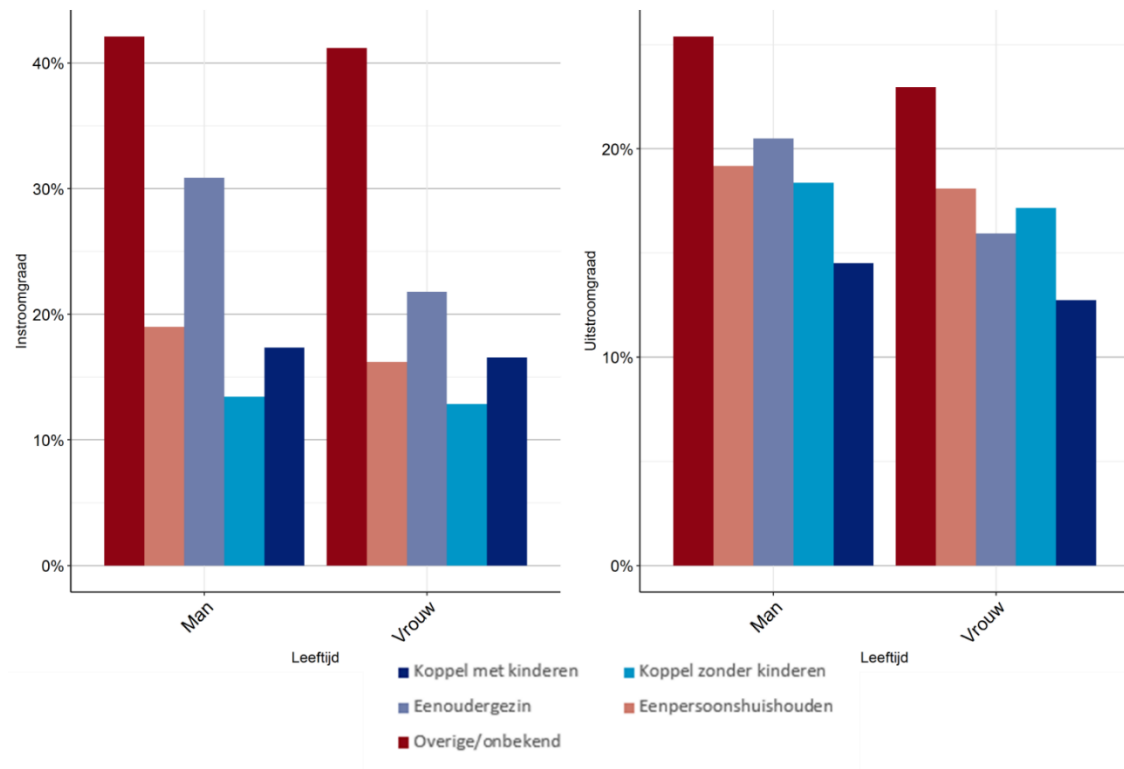
**Figuur 3.3 In- (l) en uitstroomgraad (r) naar type huishouden**



Bron: Dynam-Reg en Datawarehouse AM&SB

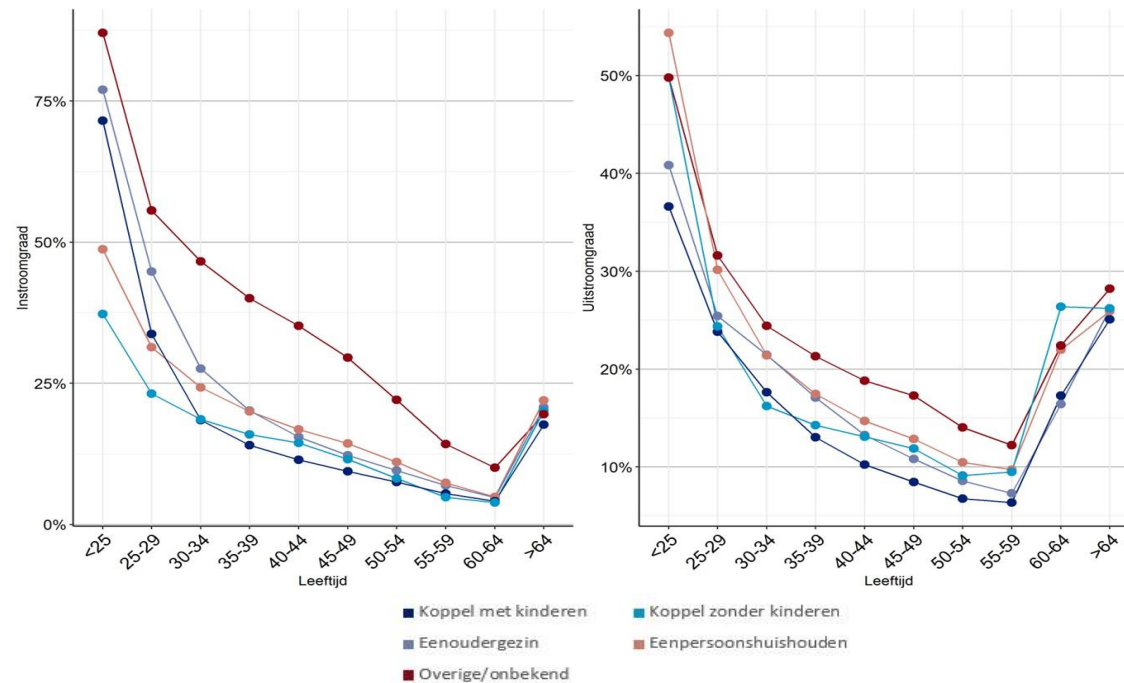
Leeftijd hangt sterk samen met de gezinstypologie. De context van jonge personen in een eenpersoonshuishouden is anders dan voor een persoon op leeftijd. Als we kijken naar de in- en uitstroomgraad per type huishouden voor verschillende leeftijden zien we sterke verschillen. Bij de jongere gezinnen, jonger dan 35 jaar, zien we dat eenoudergezinnen en koppels met kinderen de grootste instroomgraad kennen. Naarmate de leeftijd toeneemt zien we voor eenpersoonshuishoudens de hoogste en koppels met kinderen de laagste instroomgraad. Wat de uitstroomgraad betreft, observeren we de hoogste uitstroomgraad voor eenpersoonshuishoudens en de laagste voor koppels met kinderen ongeacht de leeftijd. Een opsplitsing naar geslacht leert ons dat er minder dynamiek is bij vrouwelijke werknemers voor elk huishoudtype en dat dit verschil het grootst is voor eenoudergezinnen.

**Figuur 3.4 In- (l) en uitstroomgraad (r) naar huishoudtype per geslacht**



Bron: Dynam-Reg en Datawarehouse AM&SB

**Figuur 3.5 In- (l) en uitstroomgraad (r) naar huishoudtype per leeftijdscategorie**

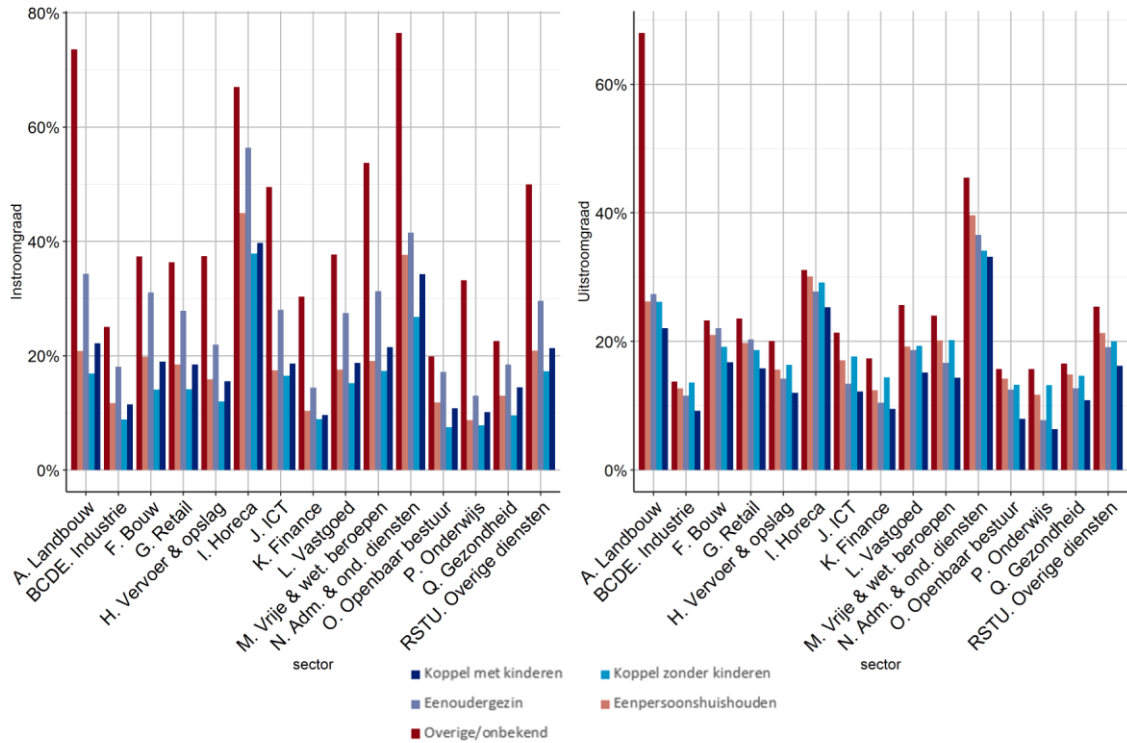


Bron: Dynam-Reg en Datawarehouse AM&SB

Figuur 3.6 toont de in- en uitstroomgraad per sector. In alle sectoren zien we dat eenoudergezinnen de hoogste instroomgraad hebben en koppels zonder kinderen de laagste. De laagste uitstroomgraad

vinden we terug bij de koppels met kinderen. De andere huishoudtypes hebben een hogere uitstroomgraad maar de verschillen zijn veel kleiner dan bij de instroomgraad.

**Figuur 3.6 In- (l) en uitstroomgraad (r) naar huishoudtype per sector**



Bron: Dynam-Reg en Datawarehouse AM&SB



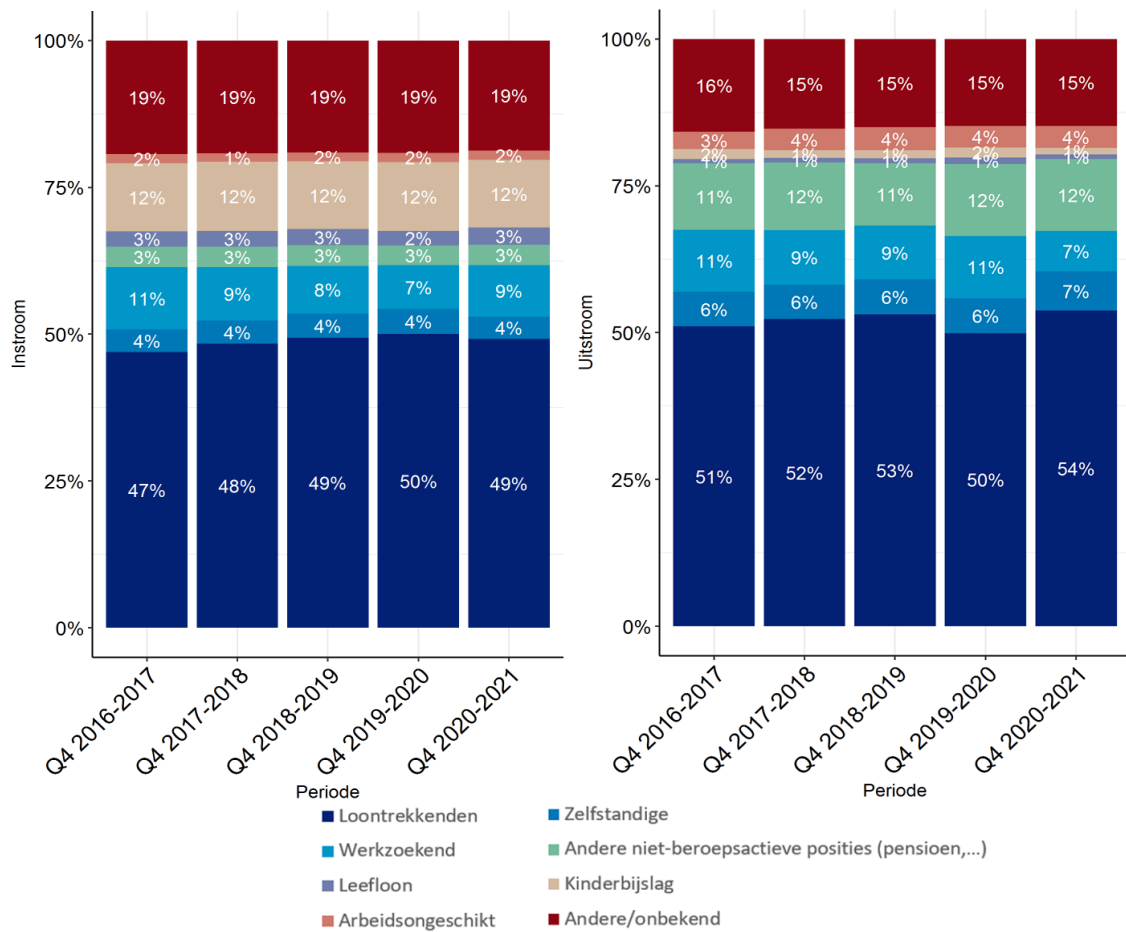
## 4 | Socio-economische positie

De koppeling met het Datawarehouse AM&SB stelt ons in staat om na te gaan uit welke socio-economische positie personen aangeworven worden en naar welke positie ze uitstromen. We onderscheiden acht verschillende posities. Twee daarvan zijn werkende posities<sup>7</sup>, namelijk werkend als loontrekkende of als zelfstandige. Vervolgens wordt nagegaan of de persoon voor of na de job werkzoekend is. Daarenboven observeren we een verscheidenheid aan inactieve posities, namelijk de leefloongerechtigden, rechthebbenden op kinderbijslag (als proxy voor schoolverlaters), arbeidsongeschikten en andere niet-beroepsactieven, waarvan gepensioneerden de grootste groep uitmaken. Hiernaast is er nog een restcategorie met andere en onbekende socio-economische posities. Dit kan bijvoorbeeld gaan over personen die in het jaar voorafgaand aan de transitie nog niet gekend waren bij de Belgische autoriteiten. In tegenstelling tot de voorgaande karakteristieken is het voor de socio-economische positie niet mogelijk om de in- of uitstroomgraad te berekenen, aangezien alle personen die actief zijn op de arbeidsmarkt de socio-economische positie ‘werkend’ hebben.

In figuur 4.1 tonen we per 100 aanwervingen en exits, hoeveel er naar iedere positie in- en uitstromen. Zowel in de in – als de uitstroom nemen werkende posities, als loontrekkende of als zelfstandige, het grootste aandeel in (samen resp. 53% en 60%). Het belang van werkende posities nam licht toe ten opzichte van de periode 2016-2017. Dit kwam bij de instroom door de loontrekkenden en in de uitstroom door de loontrekkende en de zelfstandigen. 12% van aanwervingen gebeurt vanuit de positie *kinderbijslag*, wat een proxy is voor de intrede op de arbeidsmarkt van schoolverlaters. Het aandeel van werkzoekenden schommelt sterk voor de in- en uitstroom en bedraagt rond de 9%. Het aandeel van de arbeidsongeschikten is groter in de uitstroom (4%) dan de instroom (2%). De relatieve instroom vanuit leefloon (3%) ligt dan weer hoger dan de uitstroom naar deze positie (1%). De uitstroom naar andere niet-beroepsactieve posities (12%) is veel groter dan de instroom (3%). Dit is niet verassend aangezien dit voornamelijk gaat over uitstroom naar een pensioen.

<sup>7</sup> De socio-economische positie wordt hier jaar-op-jaar vastgesteld. Voor de werk-naar-werk transitie in Q4 2016-2017 wil dit zeggen dat de persoon op 31 dec. 2016 aan het werk was en op 31 dec. 2017 aan het werk was in een andere job. Het kan dus zijn dat deze personen niet rechtstreeks van de ene naar de andere job zijn overgegaan, maar tussenin een andere SEP hebben gehad. Ander onderzoek o.b.v. een longitudinale steekproef op kwartaal-basis kan deze werk-naar-werk transitie beter identificeren (zie Goesaert et al. 2019 en Huysman et al. 2024).

**Figuur 4.1 Evolutie van de in- (l) en uitstroom (r) naar socio-economische positie**

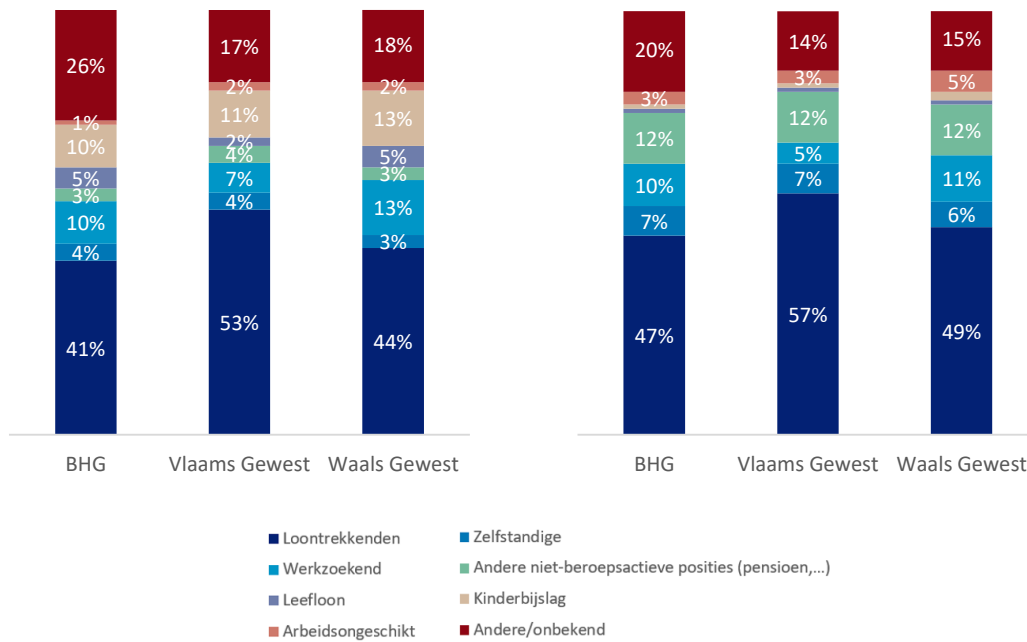


Bron: Dynam-Reg en Datawarehouse AM&SB

In figuur 4.2 splitsen we de in- en uitstroom per socio-economische positie op voor de drie gewesten. Het belang van werkenden is het hoogst voor Vlaanderen (57% en 64%), gevolgd door Wallonië (47% en 55%) en Brussel (46% en 53%). In Wallonië (5%) en Brussel (5%) maken aanwervingen vanuit de positie leefloon een groter aandeel uit dan in Vlaanderen (2%). Dit is ook het geval voor de in- en uitstroom van werkzoekenden. Verder zien we dat uitstroom vanuit arbeidsongeschiktheid relatief gezien het grootst is voor Wallonië (5%) in vergelijking met Vlaanderen (3%) en Brussel (3%). In absolute termen kent Vlaanderen echter voor iedere socio-economische positie de grootste in- en uitstroom in vergelijking met de andere gewesten.



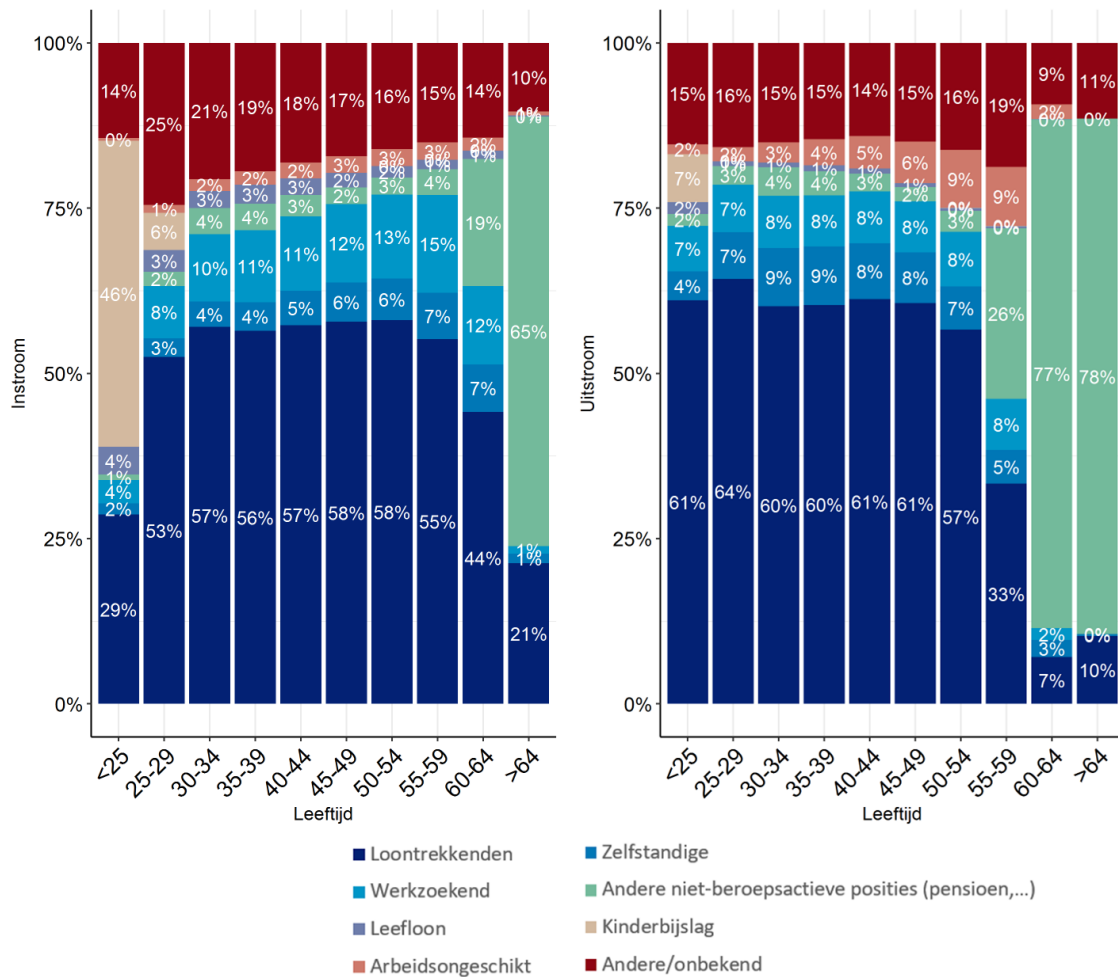
**Figuur 4.2 Instroom (l) en uitstroom (r) naar huishoudtype per gewest (Q4 2020-2021)**



Bron: Dynam-Reg en Datawarehouse AM&SB

Het aandeel van de verschillende posities in de in- en uitstroom hangt sterk samen met de leeftijd van de werknemer. Figuur 4.3 toont deze verdeling. Het belang van de positie ‘werkzoekend’ neemt toe bij de aanwervingen naarmate de leeftijd vordert, terwijl dit bij de uitstroom niet het geval blijkt te zijn. De uitstroom naar arbeidsongeschiktheid neemt dan weer wel toe met de leeftijd. Werk-naar-werk transitie, in- en uitstroom van en naar de positie *werkend*, nemen sterk af vanaf 50 jaar. Ook de instroom vanuit de positie leefloon neemt licht af met de leeftijd. Voor mensen onder 25 jaar zien we, niet verrassend, een groot aandeel instroom vanuit de kinderbijslag (46%) en bij de personen boven de 60 jaar zien we dan weer een grote instroom (19% à 65%) en uitstroom (77% à 78%) naar, waarschijnlijk, pensioen. Op basis van een opsplitsing naar geslacht zien we dat er bij de instroom weinig verschillen zijn maar dat de uitstroom naar andere niet-beroepsactieve posities en arbeidsongeschiktheid groter is voor vrouwen.

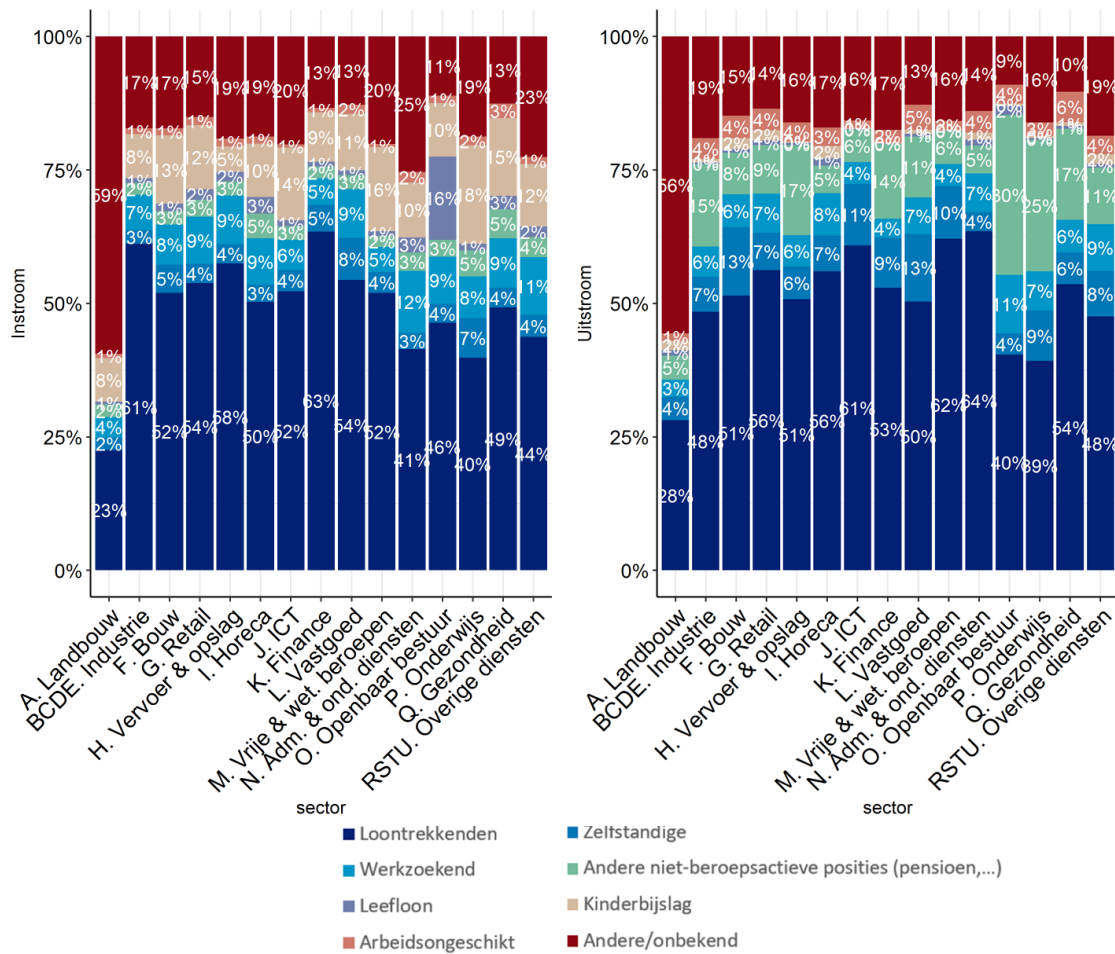
**Figuur 4.3 Instroom (l) en uitstroom (r) naar huishoudtype per leeftijdscategorie (Q4 2020-2021)**



Bron: Dynam-Reg en Datawarehouse AM&SB

Ook op sectoraal niveau zien we grote verschillen in de verdeling van de in- en uitstroom over de verschillende socio-economische posities. Zo springt de landbouw eruit met een grote in- en uitstroom van personen met een onbekende positie (59% en 56%). Dit kan verklaard worden door een groot aantal seizoensarbeiders. Ook bij de administratieve en ondersteunende diensten, waaronder de uitzendsector valt, zien we een groot aandeel onbekende posities (25%). Verder observeren we een relatief grote instroom vanuit leefloon in de sector openbaar bestuur (16%). Dit zou tewerkstelling in het kader van artikel 60 kunnen zijn. De hoogste instroom vanuit werk vinden we dan weer terug bij de industrie, finance en vervoer en opslag. De hoogste relatieve uitstroom naar arbeidsongeschiktheid vinden we terug bij de gezondheidszorg (6%) gevolgd door de (kleinere) vastgoedsector (5%). Verder zien we dat de sectoren openbaar bestuur (30%) en onderwijs (25%) de grootste relatieve uitstroom naar de andere niet-beroepsactieve posities kennen, waaronder de exit naar het pensioen de belangrijkste transitie is.

**Figuur 4.4 Instream (l) en uitstroom (r) naar huishoudtype per sector (Q4 2020-2021)**



Bron: Dynam-Reg en Datawarehouse AM&SB



## 5 | Conclusie

Voor het eerst werd er een koppeling tussen de data van Dynam-Reg en de Datawarehouse AM&SB gerealiseerd. Dit stelt ons in staat om het profiel van de personen die in- en uitstromen in kaart te brengen. We doen dit door de samenstelling van aanwervingen en exits te berekenen aangevuld met de in- en uitstroomgraad per karakteristiek, d.i. ten aanzien van alle werkenden per onderscheiden karakteristiek. We komen tot de volgende conclusies:

### Opleiding

- Middengediplomeerden maken het grootste aandeel uit in de in- en uitstroom (35% en 36%).
- Het aandeel onbekende opleidingsniveaus neemt toe terwijl de aandelen kort- en hooggeschoolden afnemen.
- De hoogste relatieve in- en uitstroom van hooggeschoolden vinden we terug in het Brussels Gewest, gevolgd door Vlaanderen en Wallonië.
- Hooggeschoolde profielen kennen het minste werknemersdynamiek. Kortgeschoolden stromen dan weer even vaak in een job als middengediplomeerden, maar zij stromen vaker uit. Deze bevinding werpt een nieuw licht op de schijnbare rigiditeit van de arbeidsmarkt in ons land. Deze verbergt onderlinge verschillen naar scholingsgraad van de werknemers. België en de gewesten behoren tot de koplopers inzake het aandeel hooggeschoolden onder de 30-34-jarigen wat het negatieve beeld van rigiditeit enigszins corrigeert.
- In de meeste sectoren is, bekeken vanuit alle hooggeschoolde werkenden in een sector, de dynamiek lager voor hogere opleidingsniveaus. Behalve voor de horeca, vastgoed en administratieve en ondersteunende diensten.

### Herkomst

- Personen met een Belgische herkomst hebben het grootste aandeel in de in- en uitstroom (53% en 57%).
- Het aandeel personen met een niet-Belgische herkomst neemt toe voor de in- en uitstroom. Dit is het sterkst voor de instroom van personen met een niet-Europese herkomst. De arbeidsmarkt wordt met andere woorden diverser, vooral doordat er meer niet-Europeanen instromen.
- De grootste relatieve instroom van personen met een niet-Europese herkomst vinden we in het Brussels Gewest. In Vlaanderen is er relatief gezien een grotere instroom van personen met een niet-Europese herkomst t.o.v. Wallonië, terwijl er in Wallonië een relatief grotere instroom van personen met Europese herkomst is.
- Bij de profielen met een niet-Europese herkomst observeren we de meeste werknemersdynamiek. Ze stromen relatief gezien meer in dan uit jobs.
- In de meeste sectoren is de werknemersdynamiek lager voor personen met Belgische herkomst. Behalve voor de in- en uitstroomgraad in de horeca, en de uitstroomgraad in de sectoren vastgoed en administratieve en ondersteunende diensten.

## Type Huishouden

- Koppels met kinderen maken het grootste aandeel uit van de in- en uitstroom (47% en 43%). Dit aandeel neemt af overheen de tijd ten voordele van onbekende en eenpersoonshuishoudens voor de instroom en eenpersoonshuishoudens en koppels zonder kinderen bij de uitstroom.
- Het Brussel Gewest heeft relatief gezien het grootste aandeel eenpersoonshuishoudens. In Vlaanderen is er een groter aandeel koppels zonder kinderen dan in Wallonië. In Wallonië is het aandeel eenoudergezinnen en eenpersoonshuishoudens groter.
- Eenoudergezinnen hebben de hoogste instroomgraad en stromen vaker in dan uit een job. Koppels zonder kinderen hebben de laagste instroomgraad en stromen vaker uit dan in een job. Koppels met kinderen hebben de laagste uitstroomgraad.
- De werknemersdynamiek per huishoudtype is sterk afhankelijk van leeftijd.
- De meeste sectoren volgen het algemene beeld.

## Socio-economische positie

- Meer dan de helft van de in- en uitstroombewegingen zijn transities vanuit of naar werk (loontrekkend of zelfstandig). De trend bij de instroom vanuit een werkende positie is licht stijgend, vooral in Vlaanderen, mede in verband te brengen met de toenemende krapte. Bijkomend blijken de atypische tewerkstellingsvormen (uitzend, flexijobs) meer aantrekkingskracht te hebben in Vlaanderen dan in de andere gewesten.
- De verdeling overheen de verschillende socio-economische posities blijft redelijk stabiel overheen de geobserveerde periode. We observeren enkel een (cyclische) schommeling in het aandeel van de in- en uitstroom van/naar de werkloosheid.
- Het belang van de in- en uitstroom naar werk is het grootst voor Vlaanderen. Wallonië heeft het relatief grootste aandeel aanwervingen uit werkloosheid en uitstroom naar arbeidsongeschiktheid. Aanwervingen uit leefloon maken een groter aandeel uit van de Waalse en Brusselse instroom dan de Vlaamse.
- Instroom vanuit werkloosheid en uitstroom naar arbeidsongeschiktheid nemen toe met de leeftijd. Werk-naar-werk transities nemen af met de leeftijd.
- Veel instroom vanuit een niet-werkende positie is onbekend bij landbouw. Veel instroom vanuit een positie 'leefloon' doet zich voor in de administratieve en ondersteunende diensten. Opvallend is de hoge uitstroom naar inactiviteit voor onderwijs en openbaar bestuur. De hoogste uitstroom naar arbeidsongeschiktheid doet zich voor in de gezondheidszorg. In 2016-2017 was dit nog 4% van de uitstroom in de gezondheidszorg, dit nam toe tot 6% in 2020-2021.

